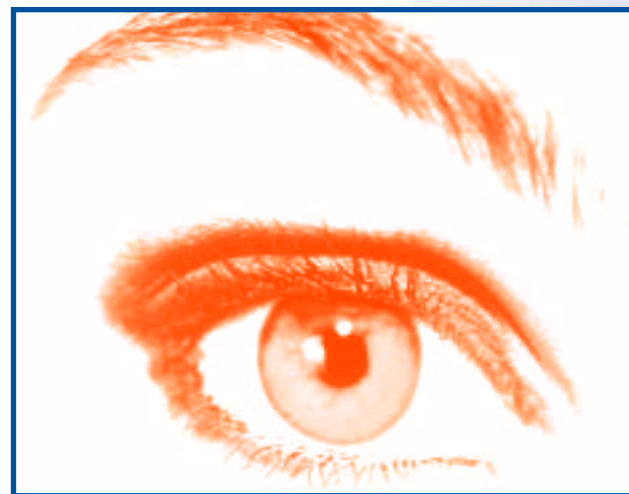


1-DAY ACUVUE[®]
Incluye 1-DAY ACUVUE[®] COLOURS[™]

Guía de instrucciones para el paciente
Uso desechable diario



Una guía para sus lentes de contacto

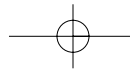
Johnson & Johnson
Vision Care

Paseo de las Doce Estrellas, 5-7. Campo de las Naciones
28042 MADRID




Junio, 2004
CPS: 184-PS-CM

Johnson & Johnson

CE
0086



Los siguientes símbolos pueden aparecer en las etiquetas o en las cajas de las lentes de contacto desechables 1•DAY ACUVUE® con tinte de visibilidad y filtro UV y en las 1•DAY ACUVUE® COLOURS™ con filtro UV.

SÍMBOLO	DEFINICIÓN
	Ver Guía de instrucciones
	Fecha de caducidad
	Número de serie
	Esterilización por vapor o calor seco
DIA	Diámetro
BC	Radio de curvatura
D	Dioptría (potencia de la lente)
	Símbolo de Garantía de Control de Calidad
	Protección contra los rayos UV
	Precinto metalizado
	Indicador de orientación derecho - revés
	Tinte de visibilidad
	Impuestos de reciclaje pagados
	Advertencia: La ley federal estadounidense estipula que este producto sólo puede ser prescrito por un profesional en el cuidado de la salud

1•DAY ACUVUE® COLOURS™	
O-GRY	Gris opaco
O-GRN	Verde opaco
O-HNY	Miel opaco
O-CHN	Castaño opaco
O-SPH	Azul zafiro opaco

Contenido

Las lentes de contacto 1•DAY ACUVUE® y 1•DAY ACUVUE® COLOURS™	4
Advertencias - Lo que debe saber sobre el uso de las lentes de contacto	6
Higiene adecuada	8
El envase de la lente	10
Inserción de la lente	11
Colocación de la lente en el ojo	12
Centrado de la lente	14
Medidas para una lente adherida (inmóvil) al ojo	15
Extracción de la lente	16
En caso de quedarse sin lentes de contacto	18
Instrucciones para pacientes corregidos con Monovisión	19
Auto-test	20
Información adicional de interés	22
Resumen	24
Su información	26

Las lentes de contacto 1•DAY ACUVUE® y 1•DAY ACUVUE® COLOURS™

Segura, cómoda, práctica

¡Enhorabuena! Es Usted un nuevo usuario de los miles que gozan en todo el mundo de la comodidad y practicidad de la lente de contacto 1•DAY ACUVUE® de Johnson & Johnson.

1•DAY ACUVUE® es blanda, fina y flexible. Por esta razón, resulta cómoda desde un principio, y permite que el oxígeno impregne sus ojos, ayudando a mantenerlos frescos y sanos. Asimismo, garantizan una protección contra los rayos UV.

La lente desechable 1•DAY ACUVUE® incluye un tinte de visibilidad para simplificar su manejo y también un indicador de lente invertida/derecho-revés/123.

La lente desechable 1•DAY ACUVUE® COLOURS™ está disponible en varios colores opacos y se ha diseñado para cambiar el color aparente de sus ojos..

Gracias a una revolucionaria tecnología de fabricación, se ha creado una lente con la calidad de 1•DAY ACUVUE® y 1•DAY ACUVUE® COLOURS™. No obstante, su coste es lo suficientemente bajo para poder reemplazar las lentes a diario. Esto se traduce en el reemplazo de sus lentes antes de la aparición de depósitos y el efecto del envejecimiento que reducen el rendimiento óptimo de sus lentes. Por consiguiente, Usted se asegura unos excelentes niveles de comodidad, visión y salud cada día de uso. Cuando su uso es régimen diario desechable, no es necesario utilizar soluciones de mantenimiento y desinfección.

Como cualquier lente de contacto, 1•DAY ACUVUE® y 1•DAY ACUVUE® COLOURS™ son productos sanitarios. Las visitas regulares a su Profesional en el cuidado de la visión son esenciales para la protección a largo plazo de su salud ocular y de su visión.



Las lentes de contacto 1•DAY ACUVUE® y 1•DAY ACUVUE® COLOURS™ se recomiendan para uso diario y un solo uso.

Inserte un nuevo par de lentes cada mañana y deséchelo cada noche. Es el régimen de uso más higiénico y adecuado para una lente de contacto.

Advertencias - Lo que debe saber sobre el uso de lentes de contacto

Es esencial que siga las recomendaciones de su Profesional en el cuidado de la visión para un uso adecuado de sus lentes de contacto. Los problemas con las lentes de contacto pueden causar graves daños a sus ojos. Los problemas oculares, como las úlceras corneales, pueden desarrollarse rápidamente y conducir a la pérdida de visión. Los resultados de un estudio de las lentes y el uso de sus productos de mantenimiento indican lo siguiente:

La incidencia global anual de la queratitis ulcerativa (úlceras de la córnea) en régimen diario se calcula en torno a 4,1 por cada 10.000 personas y, aproximadamente, 20,9 de cada 10.000 personas en los usuarios de lentes de contacto en régimen prolongado.

El riesgo de queratitis ulcerativa es entre 4 y 5 veces mayor en los usuarios de lentes de contacto en régimen prolongado que en los usuarios en régimen diario.

Si excluimos de esta comparación a los usuarios de régimen diario que llevan lentes durante la noche y a los de uso prolongado que llevan sus lentes en régimen diario, el riesgo entre los de uso prolongado es de 10 a 15 veces superior al de los de uso diario.

Cuando los usuarios en régimen diario llevan sus lentes durante la noche (no respetando las indicaciones de uso aprobadas), el riesgo de queratitis ulcerativa es 9 veces superior que para aquéllos que las extraen para dormir.

El riesgo de queratitis ulcerativa entre usuarios de lentes de contacto fumadores se calcula de 3 a 8 veces superior en comparación con los no fumadores.

El riesgo global de queratitis ulcerativa puede verse reducido si se siguen con rigor las indicaciones de uso y de mantenimiento de las lentes.

ADVERTENCIA: Las lentes con protección contra los rayos UV no son un sustituto adecuado a las gafas de sol o graduadas con protección contra los rayos UV porque no cubren el ojo y las zonas subyacentes en su totalidad. Debe seguir utilizando protección contra los rayos UV según las indicaciones recomendadas.

Aunque sus lentes de contacto le ayudan a proteger sus ojos contra los rayos UV, su eficacia en la prevención o reducción de las afecciones oculares aún no se ha constatado.

Nota:

La exposición prolongada a los rayos UV es uno de los factores de riesgo asociados con las cataratas. Dicha exposición depende de un número de factores, tales como las condiciones medioambientales (altitud, geografía, nubosidad), y factores personales (frecuencia y naturaleza de actividades al aire libre). Las lentes de contacto con protección UV permiten promover la protección contra la radiación UV dañina. No obstante, no se han realizado estudios clínicos que demuestren que el uso de lentes de contacto con protección contra los rayos UV reduzca el riesgo del desarrollo de cataratas u otras afecciones oculares. Consulte a su Profesional en el cuidado de la visión si desea obtener más información.



Higiene adecuada

Cómo preparar la lente para su inserción

Una buena higiene es el primer y más importante aspecto para un cuidado adecuado de sus lentes de contacto.

Establezca un programa de higiene para el manejo de sus lentes.

- Lave siempre sus manos a conciencia con un jabón neutro. Aclárelas cuidadosamente y séquelas con una toalla que no deje pelusa antes de manipular sus lentes.
- No utilice cosméticos con base de aceite, jabones que contengan cremas limpiadoras, lociones o cremas antes de manipular sus lentes. Se recomienda insertar las lentes antes de maquillarse. Los cosméticos con base de agua tienden a provocar menos daños en las lentes que los productos con base de aceite.
- Mantenga sus ojos cerrados cuando utilice laca para el cabello u otros aerosoles.
- Pídale consejo a su Profesional en el cuidado de la visión sobre el uso de lentes de contacto antes de tomar parte en actividades deportivas.

Manos limpias



8



Lentes limpias y nuevas a diario

- Siga siempre las instrucciones de esta guía y cualquier consejo que le haya dado su Profesional para el manejo, inserción, extracción y uso correcto de sus lentes.
- Nunca lleve las lentes más tiempo del periodo prescrito.

9

El envase de la lente

Para abrir la caja, localice la solapa de apertura en la cara anterior y tire de ella para desprecintarla. Dentro encontrará 30 lentes en seis tiras de 5 lentes cada una.

Cada lente se halla en su envase individual, lámina al vacío diseñado específicamente para mantener la esterilidad. Para cerrar la caja y almacenarla, simplemente empuje la solapa hacia dentro.

NO usar si el blister estéril está abierto ó dañado.

Para abrir un envase individual de lentes de contacto, siga estos sencillos pasos:

1. Primero, retire una lente de la tira de 5. Tenga cuidado de no romper ninguno de los precintos de los otros envases.
2. Agite el envase para que la lente de contacto nade en la solución líquida del interior.
3. Retire hacia atrás la tapa de papel metalizado. Ocasionalmente puede ocurrir que la lente quede adherida a la superficie interior del papel metalizado o incluso al propio envase. Esto no afecta a la esterilidad de la lente de contacto. La lente sigue estando en perfectas condiciones de uso.
4. Manipule sus lentes con cuidado con la yema de los dedos y evite dañarlas con las uñas. Es aconsejable tener las uñas cortas y pulidas.
5. Extraiga la lente cuidadosamente. No utilice pinzas ni otros instrumentos.



Inserción de la lente

Para evitar cualquier confusión, acostúmbrese a insertar siempre la primera lente en su ojo derecho.

Antes de insertar la lente, compruebe que ésta carece de imperfecciones o arañazos. Si parece dañada, deséchela y use la siguiente.

Asimismo, verifique que la lente no se ha vuelto del revés.

Coloque la lente sobre la yema de su dedo índice y levántela por encima de sus ojos. La lente debe tener aspecto de platillo, es decir, cóncavo. Busque en la lente el indicador de derecho y revés, si la lente tiene la orientación correcta usted podrá leer "1-2-3".

Para 1·DAY ACUVUE®



Para 1·DAY ACUVUE® COLOURS™



Consejos para un fácil manejo

Resulta más sencillo manejar la lente de contacto 1·DAY ACUVUE® si se deja secar un poco. Coloque la lente sobre un dedo seco y déjela secar de 10 a 15 segundos.

Si espera unos segundos, observará que la lente mantiene su

forma más firmemente, de tal forma que resulte más fácil saber si la lente está invertida.

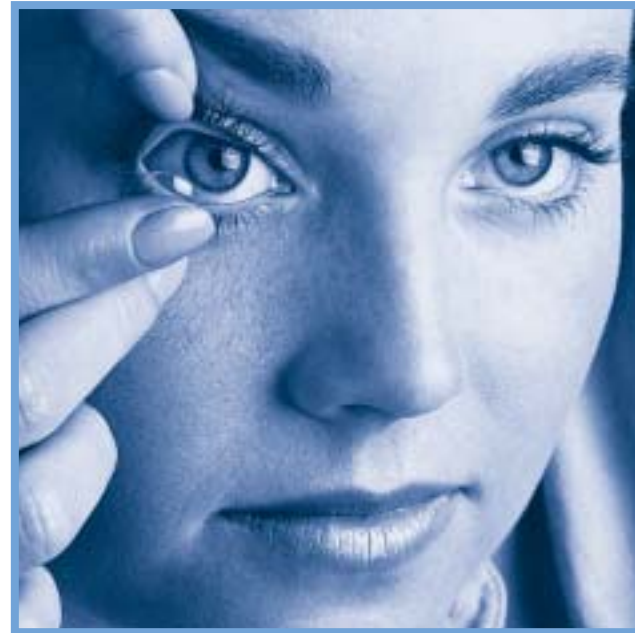
Nota: Si es necesario aclarar la lente antes de insertarla en su ojo, utilice únicamente una solución salina estéril, siguiendo las indicaciones del Profesional en el cuidado de la visión.

NUNCA UTILICE AGUA CORRIENTE

Colocación de la lente en el ojo

1. Recuerde que debe empezar con el ojo derecho. Una vez examinada la lente y comprobado que no está del revés, colóquela en la yema de su índice.
2. Coloque el dedo corazón de la misma mano por debajo de las pestañas y tire del párpado inferior hacia abajo.
3. Utilice el dedo índice o el dedo corazón de la otra mano para levantar el párpado superior y coloque la lente en el ojo.
4. Suelte los párpados suavemente y parpadee.
5. Siga los mismos pasos para insertar la lente de contacto en el ojo izquierdo.

Existen otros métodos para la colocación de una lente. Si el método descrito en esta guía le resulta problemático, su Profesional en el cuidado de la visión le proporcionará uno alternativo.



Centrado de la lente

Normalmente, la lente se coloca automáticamente en el centro de su ojo al insertarla y rara vez se desplaza a la parte blanca del ojo durante su uso. Sin embargo, esto puede ocurrir si la inserción o la extracción no son realizadas de forma correcta. Para centrar una lente, siga cualquiera de estos métodos:

Cierre los párpados y, con un suave masaje sobre los párpados cerrados, coloque la lente de contacto en su sitio.

O manipule suavemente la lente de contacto no centrada hacia la córnea con el ojo abierto, utilizando la presión del dedo sobre el borde del párpado superior o el inferior.

Nota:

Si su visión se vuelve borrosa al insertar la lente compruebe lo siguiente:

- Puede ser que la lente no esté centrada en el ojo. Siga entonces las instrucciones previas.
- Si la lente se encuentra en la posición correcta, extráigala y compruebe lo siguiente:
 - a. Presencia de maquillaje o aceites en las lentes. Deseche la lente e inserte una nueva.
 - b. La lente puede estar insertada en el ojo equivocado.
 - c. La lente puede estar colocada del revés, resultando menos cómoda de lo habitual.

Medidas para una lente adherida (inmóvil) al ojo

Si una lente se adhiere a su ojo, es posible que su Profesional en el cuidado de la visión le recete una solución lubricante o humectante. De esta forma puede humedecer sus lentes incluso si están insertadas, para que resulten más cómodas.

Aplique unas gotas y espere hasta que la lente se desplace libremente en el ojo. Si esto no resuelve el problema, consulte a su Profesional en el cuidado de la visión INMEDIATAMENTE.



Extracción de la lente

Siempre extraiga las lentes en el mismo orden.

Lave, aclare y seque sus manos cuidadosamente y siga las mismas instrucciones descritas en la página titulada: "Higiene adecuada".

Precaución:

Asegúrese siempre de que la lente está en el centro del ojo antes de intentar extraerla.

Compruébalo tapando el otro ojo. Si su visión es borrosa, la lente de contacto se ha desplazado a la zona blanca del ojo o no se encuentra en el mismo. Para localizar la lente de contacto, colóquese delante de un espejo e inspeccione la parte superior del ojo mirando hacia abajo a la vez que levanta el párpado superior.

A continuación inspeccione la zona inferior tirando del párpado inferior.

Una vez localizada la lente, la puede extraer utilizando el Método del pellizco o cualquier otro recomendado por su Profesional en el cuidado de la visión.

El Método del pellizco

1. Mire hacia arriba y deslice la lente de contacto hacia la zona blanca del ojo utilizando el dedo índice.
2. Pellizque suavemente la lente de contacto con las yemas del pulgar y del dedo índice y extraiga la lente.



En caso de quedarse sin lentes de contacto

Es importante asegurarse de tener siempre suficientes lentes de contacto de repuesto.

Para que no se agoten, dese el suficiente margen de tiempo para realizar y recoger el pedido de reposición a su Profesional en el cuidado de la visión.

1•DAY ACUVUE® y 1•DAY ACUVUE® COLOURS™ se recomiendan para uso diario y un solo uso. No se requieren productos de mantenimiento (diferentes a soluciones humectantes) cuando se utilizan así.

Si por cualquier razón se quedase sin lentes de contacto, debería usar sus gafas.

Aunque 1•DAY ACUVUE® y 1•DAY ACUVUE® COLOURS™ sean su corrección visual predilecta, las gafas son un soporte fundamental para todos los usuarios de lentes de contacto.

Instrucciones para pacientes corregidos con Monovisión

Si su Profesional en el cuidado de la visión le explica que necesita corrección con Monovisión, deberá tomar nota de la siguiente información:

Como con cualquier tipo de corrección con lentes, puede existir una disminución en la visión.

En algunos casos, unas lentes en sistema Monovisión pueden reducir la agudeza visual y la profundidad de percepción en distancias cortas y largas. Algunos pacientes tienen dificultades para adaptarse a este tipo de corrección.

Los síntomas, tales como una borrosidad ligera o una agudeza visual inconstante, pueden prolongarse desde un breve periodo de tiempo hasta varias semanas hasta que sus ojos se adaptan.

Cuanto más persistan estos síntomas, menos posibilidades tendrá de adaptarse con éxito.

Durante este periodo, es aconsejable utilizar estas lentes tan sólo en situaciones familiares, que no requieran un gran esfuerzo visual.

Por ejemplo, sería recomendable no conducir hasta que sus ojos se hayan adaptado.

Algunos pacientes pueden necesitar llevar gafas con las lentes puestas con el fin de alcanzar una visión más nítida para tareas relevantes.

- En ciertos casos, los pacientes nunca se sentirán totalmente cómodos realizando actividades bajo una luz insuficiente, por ejemplo, conduciendo por la noche. Si esto ocurre se pueden prescribir unas lentes adicionales, para de este modo poder corregir ambos ojos cuando se hace necesaria una agudeza visual superior en distancias lejanas.
- Sólo debe optar por una corrección con lentes en Monovisión tras consultar con un Profesional en el cuidado de la visión.
- Siempre debe seguir los consejos otorgados por un Profesional para adaptarse al uso de lentes en Monovisión. También, ha de hablar con profundidad de cualquier preocupación o problema que pueda tener durante y después del periodo de adaptación.

Auto-test

Debería llevar a cabo un sencillo auto-test al menos una vez al día.

Pregúntese:

1. ¿Qué siento con las lentes puestas?
2. ¿Qué aspecto tienen mis ojos?
3. ¿Sigo viendo bien?

Debería extraer sus lentes inmediatamente si experimenta cualesquiera de los siguientes problemas:

- Irritación, escozor o picor en el ojo.
- Sensación de cuerpo extraño en el ojo.
- Humectación excesiva, secreción del ojo inusual o enrojecimiento.
- Visión borrosa, sensación de arco iris o halos alrededor de objetos. Puede aparecer una sensación de ojo seco si usa sus lentes continuamente o durante demasiado tiempo.
- Las lentes son menos confortables que cuando las insertó por primera vez.

Si la incomodidad o el problema desaparece cuando extrae su lente de contacto, debería examinarla cuidadosamente en busca de daños, suciedad o un cuerpo extraño. Si encuentra algo defectuoso, deséchela e inserte una nueva en el ojo.

Si el problema persiste, extraiga la lente nueva y consulte con su Profesional en el cuidado de la visión inmediatamente.

Cualesquiera de los síntomas descritos anteriormente pueden ser indicio de la presencia de una seria afección, como por ejemplo, una infección o una úlcera corneal. Un diagnóstico y tratamiento rápidos son esenciales para evitar daños serios a sus ojos.

RECUERDE - LOS SÍNTOMAS SON SEÑALES DE ADVERTENCIA.

SI TIENE ALGUNA DUDA, EXTRAIGA SUS LENTES DE CONTACTO.

Información adicional de interés

Precauciones

- Cuando se utilizan lentes que alteran el color de su ojo, puede apreciar diferencias temporales en su visión debido a la presencia del color en la lente, especialmente en condiciones de baja iluminación. Si estas diferencias de visión persisten con el uso de **1•DAY ACUVUE® COLOURS™**, es importante que usted consulte a su Profesional en el Cuidado de la Visión.
- Antes de salir de la consulta con su Profesional en el cuidado de la visión, asegúrese de que es capaz de extraer sus lentes.
- Extraiga sus lentes inmediatamente si sus ojos están rojos o irritados.
- Comunique a su médico de cabecera que es un usuario de lentes de contacto.
- Siempre pida consejo a su Profesional en el cuidado de la visión antes de utilizar cualquier tipo de gotas oculares.
- Ciertos medicamentos, tales como los antihistamínicos, anticongestivos, diuréticos, relajantes musculares, tranquilizantes y medicamentos contra el mareo, pueden causar sequedad ocular, visión borrosa e incrementar la sensación de la lente en el ojo. Si experimenta algún problema, debería consultar con un médico.
- Si accidentalmente introduce productos químicos en sus ojos: **ACLARE SUS OJOS INMEDIATAMENTE CON AGUA CORRIENTE. PÓNGASE EN CONTACTO INMEDIATAMENTE CON SU PROFESIONAL EN EL**

CUIDADO DE LA VISIÓN O ACUDA A URGENCIAS EN EL HOSPITAL MÁS CERCANO.

- Las usuarias de anticonceptivos orales pueden experimentar cambios de visión o de tolerancia a las lentes. Su Profesional en el cuidado de la visión le informará convenientemente.
- Como con cualquier lente de contacto, las revisiones oculares regulares son esenciales para mantener una visión sana.
- Es importante seguir las instrucciones de prescripción de su Profesional en el cuidado de la visión en referencia a las lentes de contacto desechables **1•DAY ACUVUE®** para asegurarse una visión cómoda y sana. Estas lentes son únicamente para un uso diario desechable. Las lentes deben ser desechadas tras su uso diario. Esta guía actuará como recordatorio de dichas instrucciones.
- Su Profesional en el cuidado de la visión debe estar al corriente de su historial médico y le recomendará una lente y un sistema de mantenimiento adecuados para sus necesidades.
- Pregunte a su Profesional en el Cuidado de la Visión acerca del uso de lentes de contacto al practicar natación u otros deportes acuáticos. La exposición de las lentes de contacto al agua mientras se nada o al agua estancada puede aumentar el riesgo de infección por microbios.
- Evite vapores y humos dañinos o irritantes cuando lleve las lentes insertadas.
- Si tiene cualquier duda, siempre pida consejo a su Profesional en el cuidado de la visión.

Resumen

Como con cualquier lente de contacto, debe respetar las instrucciones básicas para proteger y mejorar su visión.

- Siga siempre las instrucciones recomendadas para un uso seguro de las lentes. Las revisiones regulares son importantes para alcanzar el máximo rendimiento y una visión sana.
- Una higiene impecable es esencial.
- NUNCA duerma con sus lentes 1•DAY ACUVUE® – extraígalas cada noche.
- UTILICE únicamente lentes esteriles.
- NUNCA utilice agua corriente para aclarar sus lentes o el estuche.
- NUNCA utilice sus lentes más allá del período recomendado.
- Si experimenta un problema, como por ejemplo ojo rojo / irritado o visión borrosa, extraiga INMEDIATAMENTE sus lentes de contacto y póngase en contacto con su Profesional en el cuidado de la visión.

- Tenga siempre disponibles unas gafas de repuesto para evitar una utilización excesiva de sus lentes, si estas debe ser reemplazadas. Aunque las lentes de contacto sean su corrección visual predilecta, las gafas son un soporte fundamental.

Como usuario de la lente de contacto desechable 1•DAY ACUVUE® o 1•DAY ACUVUE® COLOURS™ comprobará sus ventajas sobre las gafas u otras lentes de contacto.

Es esencial cumplir estas pautas a seguir para obtener el máximo beneficio y rendimiento.

Si usa estas lentes es imprescindible que siga los consejos de su Profesional en el cuidado de la visión así como los contenidos de esta guía.

Reacciones adversas

Debe comunicarle a su Profesional en el cuidado de la visión cualquier reacción adversa experimentada durante el uso de 1•DAY ACUVUE® o 1•DAY ACUVUE® COLOURS™.



Su información

1•DAY ACUVUE®, 1•DAY ACUVUE® COLOURS™

Lente derecha

potencia y radio de curvatura (color).....

Lente izquierda

potencia y radio de curvatura (color).....

LAS LENTES DE CONTACTO 1•DAY ACUVUE® Y 1•DAY ACUVUE® COLOURS™ SON PARA UN ÚNICO USO DIARIO DESECHABLE

Si tiene cualquier pregunta o duda, póngase en contacto con su Profesional en el cuidado de la visión.

Dirección y número de teléfono de su Profesional en el cuidado de la visión

.....
.....
.....

Las consultas regulares a su Profesional en el cuidado de la visión son importantes para una nitidez y salud adecuada para sus ojos.

Sus próximas consultas:

1 2
3 4
5 6